

Visiedocument & Werkplan 2018-2022

Stichting Ouderen in Regie Boxtel

Mei 2018

Inleiding

1. Profiel	2
2. Oprichters.....	3
3. Aanleiding.....	3
4. Visie en Missie	4
5. Kernactiviteiten	5
6. Werkplan korte en lange termijn.	7
7. Organisatiemodel.	10
8. Profilering.....	12
9 Financiële middelen en ANBI	14

1. Profiel

De Stichting Ouderen in Regie Boxtel is een Burgerinitiatief en stelt zich ten doel de Eigen Regie van senioren in Boxtel, Lennisheuvel, Liempde en omgeving op het gebied van wonen, welzijns- en en zorgdiensten te bevorderen en te ondersteunen. Zij doet dit zonder winstoogmerk. De Stichting is voortgekomen uit een burgerinitiatief van senioren en richt zich in principe op senioren vanaf de leeftijd van 55 jaar. De Stichting is opgericht op 30 november 2015 en heeft minimaal 3 en maximaal 5 bestuursleden. De initiatiefnemers vormen het eerste bestuur van de Stichting en laten zich adviseren door een groep permanente adviseurs. De Stichting heeft geen medewerkers. De Stichting financiert haar activiteiten uit subsidiebijdragen van de Gemeente en bijdragen van (lokale) sponsors.

Administratieve gegevens:

KvK: 64779645

RSIN: 855837810

Postadres: Armehoefstraat 2 5281 LH Boxtel

Bankgegevens: NL44RABO 0308 1092 87

E-mail: info@oudereninregie.nl

Internet: www.oudereninregie.nl

Telefoon: 06 -34 27 29 66

2. Oprichters

Stichting Ouderen in Regie Boxtel is opgericht door Ad van den Brand, voorzitter, Chris D'havé, secretaris, Tineke Wijers, penningmeester en Cor Hogenboom, lid.

3. Aanleiding

In 2014 zette Ad van den Brand middels een aantal lezingen en informatiebijeenkomsten het onderwerp Eigen Regie bij het ouder worden in Boxtel op de kaart. Het uitgangspunt was en is dat senioren de eigen woon- en leefomstandigheden zoveel mogelijk zelf moeten kunnen bepalen en registreren. Dat geldt voor de wijze waarop passende zorg en welzijn worden aangeboden en georganiseerd maar zeker ook voor het aanbod van passende en betaalbare huisvesting waarbij wonen, welzijn en zorg gericht zijn op maximale zelfredzaamheid en eigen keuzemogelijkheden.

In Boxtel zijn veel goede voorzieningen op het terrein van wonen, welzijn en zorg. Eigen inbreng en regie zijn daarbij niet altijd vanzelfsprekend. Ouderen willen steeds meer zelf het initiatief nemen en zelf beslissen waar en hoe men wil wonen en hoe men de eventuele zorg en benodigde dienstverlening georganiseerd wil zien. Binnen bestaande woon-, welzijns- en zorgvoorzieningen is het niet altijd gebruikelijk dat de ouderen mee mogen bepalen en zijn ze nog te veel afhankelijk van het “beleid” van de instelling of de instantie. Bovendien is het streven, ook van de overheid, om met het zorg- en dienstaanbod zoveel mogelijk aan te sluiten bij het eigen initiatief en het sociaal netwerk van de burger.

De kanteling binnen het sociale domein, waarbij men steeds meer uitgaat van de eigen verantwoordelijkheid van de burger, biedt ook en in het bijzonder kansen voor ouderen. De relatie tussen aanbieder en vrager is aan het veranderen waarbij de instellingen en de professionals niet meer zozeer uitgaan van ‘zorgen voor’ maar meer uitgaan van ‘zorgen dat’ waarbij de cliënt of de burger de

voorzieningen en de zorg krijgt die passen bij zijn levenswijze en waarbij wordt uitgegaan van wat de hulpvrager kan en aangesloten wordt bij wat het sociale netwerk wil of kan. Hierin liggen kansen voor het meer voeren van de eigen regie.

Dat is echter nog geen vanzelfsprekendheid en vraagt om de nodige inzet zowel vanuit burgers als vanuit aanbieders van woon-, welzijns- en zorgdiensten. De Stichting Ouderen in Regie ziet hierin een belangrijke opdracht voor zichzelf.

Stichting Ouderen in Regie Boxtel wil naast het bestaande aanbod aan wonen, welzijn en zorg ook zelf kansen pakken door alternatieven te onderzoeken en in praktijk te brengen. Door het toenemende aantal senioren in Boxtel e.o. is de vraag naar meer passende senioren huisvesting in Boxtel, Liempde en Lennisheuvel relatief groot. Daarin heeft de Stichting de aanleiding gezien om onderzoek te doen naar de behoefte aan kleinschalige woon-zorg projecten door en voor senioren. Ook de inzet van technologie (domotica) verdient daarbij de nodige aandacht om behoud van zelfstandigheid en eigen regie mogelijk te maken. Daarnaast vormt ook het stimuleren van eigen regie in woon- welzijns en zorgdiensten een uitdaging voor de Stichting, enerzijds door het oprichten van een coöperatie anderzijds door het stimuleren van onderlinge dienstverlening op wijkniveau. Zo is, met als doel de onderlinge verhoudingen en de sociale cohesie in buurten te bevorderen, naar voorbeeld van Kilimanjaro uit Eindhoven, vanuit Ouderen in Regie de ZorgSamenBuurt Oost ontstaan.

4. Visie en Missie

Stichting Ouderen in Regie is een Burgerinitiatief voor alle senioren in Boxtel c.a. met als doelstelling:

- Ondersteuning en advies bieden ter bevordering van Eigen regie door senioren bij wonen, welzijn en zorg in Boxtel, Liempde en Lennisheuvel.

- Stimuleren, opzetten, ondersteunen en adviseren van (werkgroepen) kleinschalige wooninitiatieven door senioren met als vertrekpunt eigen regie waarbij ook onderlinge dienstverlening georganiseerd kan worden.
- Stimuleren van onderlinge dienstverlening door en voor senioren in buurten en wijken waarbij eigen regie en wederkerigheid centraal staan.
- In samenspraak met bestaande aanbieders van woon- welzijns- en zorgdiensten vorm geven aan een passend aanbod van woonvoorzieningen, welzijn - en zorgverlening met als uitgangspunt zelfredzaamheid en eigen regie van het individu en aansluitend bij zijn sociaal netwerk.
- Allianties aan te gaan ter bevordering van passende huisvesting, woon-, welzijns- en zorgdiensten voor senioren met eigen regie in keuzes voor wonen, welzijn en zorg als uitgangspunt.

5. Kernactiviteiten

Ondersteunen en adviseren van kleinschalige wooninitiatieven door:

- Stimuleren en faciliteren van gelijkgestemde groepen met uitgesproken woonwensen, die bereid zijn gezamenlijk initiatieven te nemen gericht op wonen in eigen regie.
- Vergaren en verspreiden van kennis en ervaring om potentiële huurders en kopers te ondersteunen bij gezamenlijke initiatieven.
- Verspreiden van kennis en informatie over voorzieningen en producten op de woningmarkt die bijdragen aan zelfredzaamheid en eigen regie.
- Toetsen van beleid van de gemeente, woningcorporatie(s) en andere partijen op de woningmarkt om kleinschalige wooninitiatieven, bij voorkeur energie

neutraal, opgezet vanuit eigen regie - met daarbij aandacht voor voorzieningen die nodig zijn om behoud van zelfstandigheid mogelijk te maken.

Stimuleren van actief ouder worden door initiatieven gericht op onderlinge dienstverlening en maatwerk in woon- welzijns- en zorgdiensten, door:

- Behoeftte en bereidheid te peilen om mee te werken aan onderlinge dienstverlening en hierbij advies en ondersteuning te bieden.
- In samenspraak en vanuit bewoners initiatieven op het gebied van onderlinge dienstverlening helpen te realiseren op buurtniveau, ondermeer door het opzetten ZorgSamenBuurt(en).

Het oprichten van een Coöperatie van woon- welzijns- en zorgdiensten, waarbij vanuit leden wordt toegewerkt naar:

- Een aanbod van huisvesting, woon- welzijns-, en zorgdiensten dat aansluit bij de behoefte aan zeggenschap en eigen regie in keuzes voor wonen, welzijn en zorg.
- Het ontsluiten van informatie op het gebied van preventie, voorzieningen en (wettelijke) mogelijkheden om vorm te geven aan bij het individu passende dienstverlening.
- Overleg en samenspraak met aanbieders van woon-, welzijns- en zorgdiensten met als uitgangspunt zelfredzaamheid en keuzevrijheid, aansluitend bij het informele netwerk van de hulpvrager.
- Stimuleren en realiseren van initiatieven die zelfredzaamheid en het wonen in eigen regie mogelijk maken, o.a. door inzet van technologie of andere woningaanpassingen, ontmoetingsmogelijkheden, vervoer en onderlinge hulp.

- Initiëren van nieuwe ontwikkelingen door het presenteren van voorbeeldprojecten, het organiseren van themabijeenkomsten, voorlichting over nieuwe initiatieven en producten eventueel samen met toekomstige samenwerkingspartners.
- Delen van ervaringen met bestaande en op te richten coöperaties.

6. Werkplan korte en lange termijn

Op basis van een activiteitenplan en een passende taakverdeling zet de Stichting op korte termijn - de komende twee jaar - in op:

Op het gebied van eigen regie wonen:

- Organiseren van inspiratiebijeenkomsten wonen op wijk- en gemeentelijk niveau met aandacht voor specifieke voorwaarden die van belang zijn om zelfstandig thuis te kunnen wonen.
- Behoefteteonderzoek naar specifieke woonwensen van senioren in Boxtel, Liempde en Lennisheuvel.
- Inventariseren van de behoefte aan een Thuishuis voor alleenstaanden vanaf 55 jaar.
- Onderzoek naar de haalbaarheid van een Thuishuisconcept waar alleenstaande senioren met elkaar samenwonen in een specifiek woongebouw met een centrale ruimte, een atelier voor hobby's e.d.
- Excursies naar bestaande kleinschalige wooninitiatieven door en voor senioren.

- Inventariseren van kansen voor het bouwen van kleinschalige wooninitiatieven voor senioren in Boxtel, Liempde, Lennisheuvel en directe omgeving.
- Inspelen op bestaande en nieuwe uitbreidingsplannen, bouwlocaties en grondposities en overleg met projectontwikkelaars i.v.m. bouwplannen in Boxtel, Liempde en Lennisheuvel.
- Overleg en afstemming met de Gemeente Boxtel over kansrijke plannen voor het opzetten van kleinschalige wooninitiatieven in nieuwbouw en in bestaande bouw.
- Programma van eisen en wensen voor een specifiek wooninitiatief opstellen en door (laten) rekenen op haalbaarheid. Toegespitst op kansrijke grondpositie in overleg met Gemeente en/of particuliere grondeigenaren. Opstellen van een haalbaarheidsonderzoek en een plan van aanpak.
- Werven van investeerder(s) die bereid en in staat zijn te investeren in een op te zetten wooninitiatief.
- Samenwerken met initiatiefnemers van soortgelijke wooninitiatieven.

Op het gebied van 'onderlinge dienstverlening' en Coöperatie woon-, welzijns- en zorgdiensten:

- Organiseren van inspiratiebijeenkomsten over onderlinge dienstverlening en de mogelijkheden van een coöperatie op het gebied van wonen, welzijn en diensten.
- Ondersteunen, uitbreiden en faciliteren van initiatieven zoals ZorgSamenBuurt(en).

- Samenwerking en overleg met aanbieders van woon-, welzijns- en zorgdiensten gericht op het stimuleren van zelfredzaamheid en eigen regie in keuzes voor wonen, welzijn en zorg bij de burger.
- Bij voldoende belangstelling oprichten van een coöperatie op het gebied van woon-, welzijns- en zorgdiensten.

(Financiële) voorwaarden:

- Werven van subsidies, schenkingen.
- Werven van sponsors.
- Opzetten vereniging “ Vrienden van Ouderen in Regie Boxtel “
- Verwerven ANBI status.

De Stichting zet op langere termijn - de komende vijf jaar- in op:

- Ten minste twee kleinschalige wooninitiatieven gerealiseerd te hebben, in welke vorm dan ook, waarbij de voorzieningen die nodig zijn om zelfstandig wonen mogelijk te maken de nodige aandacht krijgen.
- De oprichting van een coöperatie die zich richt op:
 - Informatie over en mogelijkheden op het gebied van woon-, welzijns- en zorgdiensten die vallen binnen de Wet Maatschappelijke Ondersteuning, de Wet Langdurige Zorg en de Zorgverzekeringswet.
 - Het organiseren van voorlichtingsbijeenkomsten m.b.t. preventie.
 - Advies, begeleiding en doorverwijzing.

- Constructief overleg vanuit de leden met aanbieders van woon-, welzijns- en zorgdiensten.
- Stimuleren eigen regie en verantwoordelijkheid.
- Het creëren van voorzieningen in de sfeer van ontmoeting en facilitering voor en door buurtbewoners, indien mogelijk in samenspraak met onderwijs, ondernemers, gemeente.
- Samenwerkingspartner te zijn in een Sociaal Maatschappelijke Alliantie, wonen, welzijn en zorg die met name de 'eigen regie' structureel aandacht geeft en in praktijk brengt. (Keurmerk Eigen Regie)
- Delen van kennis en expertise op het gebied van eigen regievoering bij wonen, welzijn en zorg en het initiëren van nieuwe ontwikkelingen, initiatieven en producten.

7. Organisatiemodel

De oprichters van de Stichting hebben gekozen voor de stichtingsvorm als rechtspersoon.

Er is besloten om zoveel mogelijk "democratisch" te werken en besluiten te nemen. Het bestuur van de Stichting bestaat uit ten minste drie en ten hoogste vijf leden. Daarnaast is er een groep van permanente adviseurs die nauw samenwerken met het bestuur en regelmatig met het bestuur vergadert. De adviseurs kunnen gevraagd en ongevraagd, individueel en als collectief, het bestuur adviseren. De stichting heeft voor het uitvoeren van haar activiteiten een aantal werkgroepen geformeerd. De werkgroepen worden samengesteld uit bestuursleden en adviseurs op basis van veronderstelde deskundigheid, beschikbaarheid en inzet. De werkgroepen worden gecoördineerd, geadviseerd, gefaciliteerd en ondersteund door het bestuur.

De Stichting kent de volgende werkgroepen:

Werkgroep Wonen/ Wooninitiatieven, gericht op onderzoek en realisatie van kleinschalige wooninitiatieven door en voor senioren in de koop- en huursector, inclusief voorzieningen die zelfsändig wonen mogelijk maken.

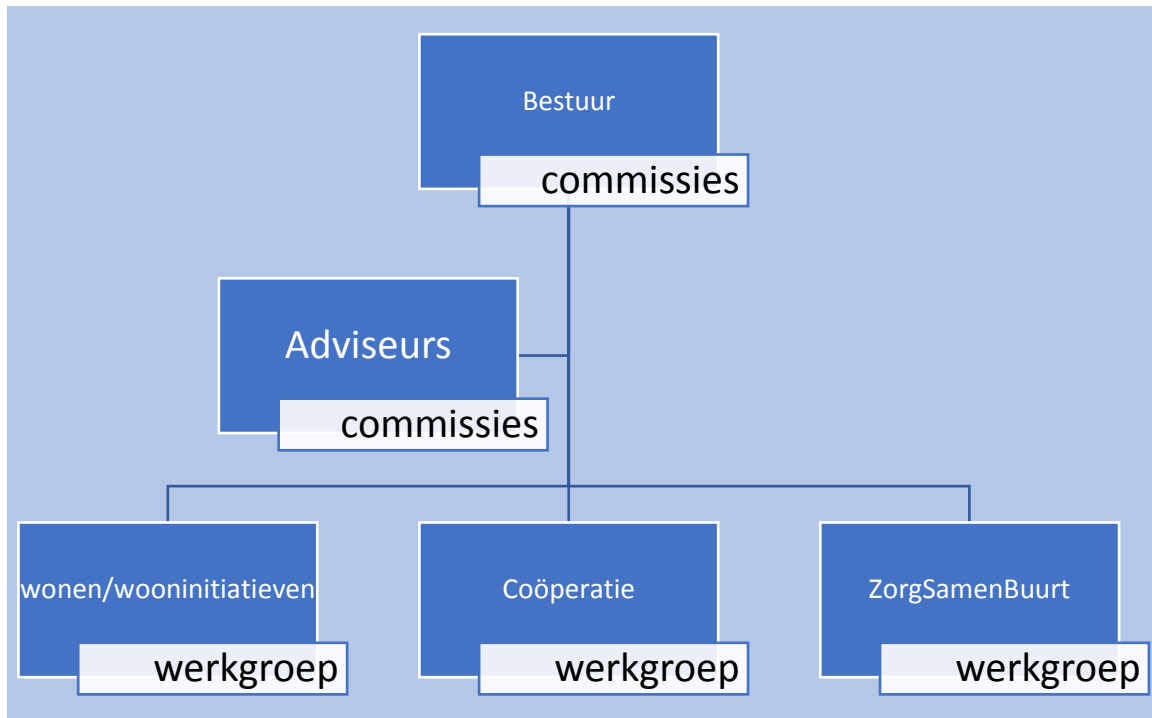
Werkgroep Coöperatie i.o., gericht op onderzoek naar de mogelijkheden en voldoende draagvlak voor het oprichten van een coöperatie op het gebied van woon-, welzijns- en zorg diensten- en het oprichten hiervan.

Werkgroep ZorgSamenBuurt, gericht op het opzetten en in stand houden van onderlinge zorg en dienstverlening op buurt- en wijkniveau.

Daarnaast zijn er bij de Stichting een aantal “organisatorische” commissies actief zoals:

- Commissie PR en communicatie
- Commissie werving en sponsoring en subsidies
- Commissie IT met website en web beheer
- Commissie Evenementen

Organisatie schema



8. Profilering

Stichting Ouderen in Regie Boxtel heeft vanaf haar oprichting en in de aanloop daartoe regelmatig de lokale en regionale pers gehaald vanwege het vernieuwende en uitdagende concept op het gebied van wonen, welzijn en zorg voor en door senioren. Er wordt vanuit de Stichting ook een actief beleid gevoerd om regelmatig aandacht in de pers te krijgen door aankondiging van activiteiten, voorlichtingsbijeenkomsten en het rapporteren over de voortgang van initiatieven. De Stichting organiseert twee tot drie maal per jaar themabijeenkomsten die door de doelgroep senioren goed bezocht worden.

Daarnaast heeft de Stichting een aantal relevante stakeholders waarmee regelmatig overleg en afstemming is. Zo is er regelmatig afstemming met het

Stichting Ouderen in Regie Boxtel

Gemeentebestuur en met beleidsambtenaren Ruimtelijke Ontwikkeling en Sociaal Domein en met de verantwoordelijke wethouders. Daarnaast is er regelmatig overleg met de plaatselijke Woonstichting Sint-Joseph gericht op kennisdeling en samenwerking waarbij ook in de huursector eigen regie kan worden vergroot.

Verder heeft de Stichting regelmatig overleg en afstemming met diverse sociaal maatschappelijke organisaties zoals ContourdeTwern, Huurdersvereniging Hoogheem, Wijkorgaan Boxtel Oost, Huurdersbelangenverenigingen en Bewonerscommissies van wooncomplexen voor ouderen. Ook met thuiszorgorganisaties van Zorggroep Elde en Vivent en met Standby Thuiszorg worden contacten onderhouden en waar mogelijk samenwerking gezocht.

Voor het verwerven van medewerking en ondersteuning van haar ambitie met betrekking tot het opzetten van kleinschalige wooninitiatieven heeft de Stichting regelmatig overleg met projectontwikkelaars en met architecten.

De Stichting heeft middels haar website www.oudereninregie.nl ook een uitstekend medium om zich te profileren. De site wordt met dagelijks 40 à 50 bezoekers goed bezocht.

Daarnaast heeft de Stichting in juni 2017 een grote 50+ Fair georganiseerd met als thema “Verbinden” waardoor bij een groot publiek de doelen van de Stichting uitgebreid onder de aandacht zijn gebracht.

De Stichting voert een actief PR beleid om de publieke opinie te beïnvloeden en op een positieve wijze het voeren van de Eigen Regie bij Wonen en binnen het Sociaal Domein onder de aandacht te houden. Intussen is de Stichting een gewaardeerde gesprekspartner en een factor van belang geworden in Boxtel e.o.

Door deelname aan de jaarlijkse Boxtel Oostdag en het uitvoeren van ZorgSamenBuurt Oost project heeft de Stichting zich in deze wijk in het bijzonder geprofileerd.

Ten slotte heeft de Stichting diverse folders ontwikkeld over de doelen van de Stichting en over de mogelijke opzet van een Coöperatie en van ZorgSamenBuurt Oost.

9. Financiële middelen en ANBI

Stichting Ouderen in Regie Boxtel is voor het uitvoeren van haar activiteiten en het realiseren van haar doelen, naast de inzet van veel vrijwilligers, financieel afhankelijk van subsidies, sponsoring en schenkingen. Vooralsnog bestaan de inkomsten uit incidentele bijdragen van diverse instanties en organisaties die de Stichting een warm hart toedragen. De Stichting streeft naar een meer structurele financiële dekking. Daartoe zijn sponsoring acties uitgezet o.m. bij bedrijven en wordt het opzetten van een ondersteuningsvereniging “ Vrienden van Ouderen in Regie” overwogen.

Overzicht inkomsten en uitgaven 2016 / 2017 en batig saldo

In		Uit	
Saldo	€ 1.753,14	Oprichtingskosten coöperatie	938,75
Subsidies gemeente Boxtel	€ 2.950,00	Kosten ZorgSamenBuurt	€ 173,41
Bijdragen div. bedrijven fair	€ 1.175,00	Organisatie fair	€ 2.353,38
Bijdrage Vincentius	€ 500,00	Administratie	€ 173,41
Bijdrage St. Sjef v.d. Laar	€ 500,00	Bestuurskosten	€ 271,60
Schenking Rabobank	€ 172,00		
		Batig saldo	€ 3.139,59
	€ 7.050,14		€ 7.050,14

Begroting 2018

Subsidies gemeente Boxtel	€ 3.700,00	Themabijeenkomsten 4x per jaar	€ 1.000,00
Bijdrage Vincentius	€ 500,00	ZorgSamenBuurt	€ 1.250,00
Bijdrage St. Sjef v.d. Laar	€ 500,00	Opstartkosten Coöperatie	€ 1.000,00
		Onderzoek en advieskosten ThuisHuis	€ 500,00
		Reservering fair 2019	€ 750,00
Tekort	€ 550,00	Bestuur, administratie en p.r.	€ 250,00
		Website	€ 250,00
		Onvoorzien	€ 250,00
	€ 5.250,00		€ 5.250,00

ANBI

Stichting Ouderen in Regie Boxtel is een burgerinitiatief dat graag haar kennis, ervaring en resultaten deelt met derden. De transparante organisatie en de informatieve website is door iedereen die daarin geïnteresseerd is gemakkelijk te bereiken en te raadplegen.

Stichting Ouderen in Regie Boxtel heeft een aanvraag Algemeen Nut Beogende Instelling (ANBI status) ingediend bij de belastingdienst. Op basis van haar activiteiten, de statuten en het hebben van een toegankelijke website die voldoet aan de ANBI eisen denkt de Stichting binnenkort een beschikking hierover te kunnen ontvangen van de Belastingdienst.